

8月号 No327

ぼらんていあだより

*** 今月の花 ***
むくげ

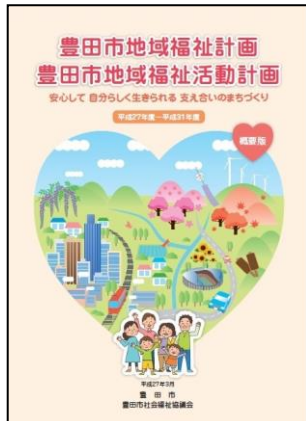
(尊敬、信念、柔和)



柔和な物腰
でボランティア!
ぼらんて君



豊田市地域福祉計画・
豊田市地域福祉活動計画 (表紙)



「豊田市地域福祉計画・地域福祉活動計画」を実践していきます!

豊田市社会福祉協議会は、平成 25・26 年度の2カ年をかけて、住民が主役となって地域福祉活動を展開していただくための“福祉のまちづくり計画”とも言える『地域福祉活動計画』を策定しました。

この計画は、行政が策定した『豊田市地域福祉計画』と一体的に取り組んで来たもので、言い換えれば、本会が策定した地域福祉活動計画は、行政計画にもしっかりと裏付けされた、地域住民の声を反映した、住民総参加を目的とした民間計画であると考えています。

「Q 何故、この計画を策定することになったのか？」

〔社会的な背景〕

- 孤立死、ひきこもり、所在不明問題など新たな社会問題への対応
- 急速な高齢者数の増加が見込まれる
- 世帯の単身化
- 万一の時の避難行動要支援者対策、生活困窮者への対応

〔取り組んでいかなければならない課題〕



「住民懇談会」開催の様子

- ① 近所付き合いの希薄化への対応
- ② 共助のための担い手不足の解消
- ③ 増加する要支援者への対応
- ④ 社会的孤立の防止
- ⑤ 災害時要援護者への対応



♡♡♡♡♡ [この計画の基本理念] ♡♡♡♡♡

「安心して 自分らしく生きられる 支え合いのまちづくり」を目指す!

♡♡♡♡♡

〔基本目標と取組の方向性〕

基本目標1 「顔の見える関係づくり」を進める

隣近所など、身近な地域で顔の見える関係をつくることから始める

基本目標2 「地域福祉活動の担い手」を増やす

多くの人々が、自分の地域に関心を持ち、自分を活かす機運を高める

基本目標3 「助け合いのできる地域」をつくる

“助け上手、助けられ上手”の機運を高め、人と人をつなぐ機能の確立

基本目標4 「社会的孤立を防ぐ支援と仕組み」をつくる

地域だけでは解決できない問題に対応するための制度・施策の充実

基本目標5 「要配慮者対策」を進める

災害時に支援の必要な人を支えていくための仕組みを作る

「Q この計画が、絵に描いた餅にならないためのポイントは？」

**よくよく
お願いします**

“ボランティアの心”を持って、日頃から活動していただいている皆さんの参加・協力があってこそ、地域福祉活動計画が実践していけます。是非、みなさんの力を貸して下さい。



◎問合せ 豊田市社会福祉協議会 地域福祉課 電話:31-1294(日・月曜日、祝日休み)

(社福)豊田市社会福祉協議会 ボランティアセンター ①



「地域福祉活動推進委員会」を設置しました！

地域福祉活動計画をみなさんと共に実践していくため、豊田市社会福祉協議会は「地域福祉活動推進委員会」を新設しました。

この委員会では、今後、地域で積極的に福祉活動が実践されるための仕組みづくりや、豊田市社会福祉協議会として重点的に取り組んでいく活動を企画・検討していきます。

【地域福祉活動推進委員会 委員】



第1回地域福祉活動推進委員会
(7/3)

	氏名	選出母体(現在の役職等)
委員長	古川 利孝	豊田市区長会代表(理事・益富地区会長・大見町区長)
副委員長	山村 史子	見識者(日本地域福祉学会会員・名古屋医専教官・元次世代育成推進協議会会員)
委員	能見 知行	豊田市民生委員児童委員協議会代表(地域福祉部会長・小原地区民児協会長)
	近藤 正臣	社協支所推進委員会代表(旭地区社協支所推進委員会委員長)
	竹中 勘次	地区コミュニティ会議福祉部会代表(若林地区コミ福祉委員会委員長)
	川越 一成	労働者団体代表(連合愛知豊田地域協議会副事務局長)
	佐藤 夕子	地域包括支援センター代表(ひまわりの街副センター長)
	木本 光宣	障がい者団体代表(NPO 法人ユートピア若宮理事長)
	兵藤 寿八	行政機関代表(市 市民福祉部 副参事)
	清水 章	行政機関代表(市 社会部 地域支援課長)

〔地域福祉活動計画を実践・推進するための豊田市社会福祉協議会としての重点取組(例)〕

- 1 顔の見える関係づくりのために → ●誰もが顔を出せる「地域ふれあいサロン」を推進
- 2 地域福祉の担い手づくりのために → ●「(仮称)とよた市民福祉大学」の開講に向けて準備
●企業退職者の地域デビュー、現役世代の地域参加支援
- 3 助け合いのできる地域づくりのために → ●身近な所への「地域福祉コーディネーター」の設置検討
●小地域(小学校区・自地区等)での住民懇談会開催支援
- 4 社会的孤立を防ぐための支援 → ●生活困窮者自立支援事業を推進
- 5 要配慮者対策を進めるために → ●災害ボランティアコーディネーター養成講座の実施

◎問合せ 豊田市社会福祉協議会 地域福祉課 電話:31-1294(日・月曜日、祝日休み)



社協のボランティアグループ活動に関する助成金を希望される方は・・・ ボランティア登録をお早めに！

社協ボランティアセンターは、地域福祉活動の推進・活性化を図ることを目的とし、社協登録ボランティアグループへのボランティア活動に関する助成を実施します。

助成金対象グループは、社協ボランティアセンターに登録したボランティアグループになります。

※対象外:①会費等を徴収せずに活動しているボランティアグループ

②9月1日以降の登録ボランティアグループ

③NPO法人

ボランティア登録は
お早めに！

助成金を申請したいボランティアグループで、今年度社協ボランティアセンターに登録していないボランティアグループは、**8月29日(土)まで**に必ずボランティア登録をお願いします。

◎問合せ 豊田市社会福祉協議会 ボランティアセンター(4ページに記載)

ボランティア情報交換会について！

偶数月の下旬にボランティアの方々への情報提供等と情報交換会を開催します。
 ボランティアをしている方、ボランティアに関心のある方はどなたでも予約なしで参加できます。
 参加者の皆さんと情報交換をし、お茶を飲みながら
 楽しく交流しましょう！お気軽にご参加ください！

「ボランティア体験隊」の
 企画としても募集しており、
 当日 20 名程の学生の方と
 交流ができます！



■と き 8月 21 日(金)午前 10 時～11 時 45 分

■と ころ 豊田市福祉センター 3階 交流コーナー(豊田市錦町 1-1-1)

■内 容 豊田市社会福祉協議会・豊田市ボランティア連絡協議会からのお知らせ
 ボランティア情報交換会

☆テーマ:『中学生・高校生との交流を通じて、ボランティアについて話そう!』

◎問合せ 豊田市社会福祉協議会 ボランティアセンター(4ページに記載)



クイズコーナー

【問題】

『 貝 十 母 シ ノ ー 戈 』
 これらの漢字を使って二字熟語を作ってください。

★ヒント★ 海にまつわるものです

☆クイズの正解は

「ぼらんていあだより 10 月号」にて発表します。

はがきにクイズの答えと必要事項をご記入のうえ、ご応募ください。
 クイズの正解者の中から抽選で3名の方に「500円分の図書カード」をプレゼントします。

☎ 471-0877

豊田市錦町 1-1-1

豊田市社会福祉協議会
 ボランティアセンター
 「クイズコーナー」係

- ①クイズの答え
- ②氏名
- ③住所
- ④電話番号
- ⑤年齢
- ⑥職業
- ⑦ぼらんていあだよりの入手方法
- ⑧ぼらんていあだよりへのご意見・ご感想など

8月末日締切(当日消印有効)

【6月号の正解】0円(おつりはない)

100円、40円、60円で合計200円。

200円なら、100円玉2枚でおつりはありません。

※6月号の応募総数は26通中、正解20通でした。ご応募ありがとうございました。






当選者につきましては、賞品の発送をもって発表にかえさせていただきます。



豊田市福祉センター3階交流コーナー等カレンダー(8月)

下記の予定は、どなたでも予約なしで参加できます。お気軽にお越しください！

「わくわくステージ」は1階ロビー、それ以外は3階交流コーナーにて開催します。(★は社協主催)

日	月	火	水	木	金	土
						1
2	3	4	5	6	7	8
休み	休み		切り絵サークル (10時～正午) 「輝動あい楽」さんによる フラダンス♪	★使用済み切 手等整理作業 (10時～正午) ★わくわくステージ (正午～12時30分)		
9	10	11	12	13	14	15
休み	休み					
16	17	18	19	20	21	22
休み	休み		★ぼらんていあ だより発送作業 (10時～正午) 「つぶやきを形に」 有言実行本舗 哲学カフェ (10時～正午)	参加費 (お茶菓子代) 100円	★ボランティア 情報交換会 (10時～正午) ★使用済み切 手等整理作業 (午後1時～3時)	
23/30	24/31	25	26	27	28	29
休み	休み			聴こえない方と交流 (10時～正午)		

★ボランティア情報交換会 …ボランティアの方々への情報提供等とボランティア同士の情報交換会です。

【隔月下旬】8月21日(金)／9月はお休みです

ボランティア

詳細は3ページでご確認ください。

8月の切手等整理作業は2回実施します！

※8月21日(金)は午後1時～3時です。

★使用済み切手等整理作業 …使用済み切手等を整理するボランティア作業です。

【毎月第1木曜日 午前10時～正午】8月6日(木)・8月21日(金)／9月3日(木)

★ぼらんていあだより発送作業 …ぼらんていあだよりを折って封筒に入れるボランティア作業です。

【毎月下旬 午前10時～正午】8月19日(水)／9月25日(金)

□■ ぼらんていあだよりに関するお問合せ ■□

社会福祉法人 豊田市社会福祉協議会 ボランティアセンター (豊田市福祉センター1階)

〒471-0877 豊田市錦町1丁目1番地1 ※日・月曜日、祝日はお休みです。

電話 (0565)31-1294 FAX (0565)32-6011 メール vc@toyota-shakyo.jp

ホームページ <http://toyota-shakyo.jp/volunteer/>

「ぼらんていあだより」の発行には共同募金の配分金が使われています。

